

NOVÉ VÝZVY

# Podpora rozvoje česko-saského příhraničního hospodářského prostoru

Okresní hospodářská komora Most spolu s německým partnerem CAP Oelsnitz je řešitelem projektu „Česko-saský příhraniční hospodářský prostor - Nové výzvy“ č. ERE-0546-00 podpořeného z Fondu malých projektů programu Cíl 3, který je zaměřen na podporu spolupráce Saska a České republiky.

V rámci projektu se systematicky věnujeme statistickým údajům charakterizujícím hospodářské a sociální prostředí ve dvou příhraničních regionech - na české straně je to Ústecký kraj, na straně saské pak Krušnohorský okres (Erzgebirgskreis). V minulém čísle jsme uvedli informace o základním členění podnikatelských aktivit po obou stranách hranice. V aktuálním vydání uvádíme vybrané parametry týkající se sociálního prostředí - zaměstnanosti.

- Počet nezaměstnaných v Ústeckém kraji (ÚK)
- Počet nezaměstnaných obyvatel v Krušnohorském okrese (Erzgebirgskreis EK)

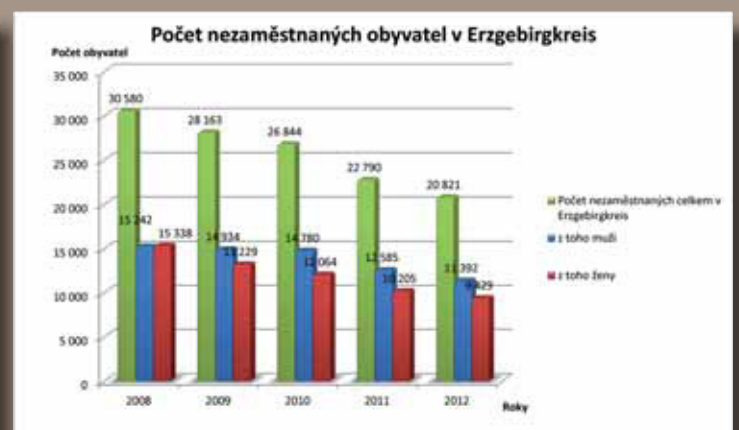
- Míra nezaměstnanosti v ÚK a EK
- Míra zaměstnanosti v ÚK a v EK
- Počet výdělečně činných osob v ÚK a EK
- Hodinová mzda za vykonanou práci v ÚK a EK

Ústecký kraj vykazuje dlouhodobě v rámci celé České republiky nejvyšší míru nezaměstnanosti, což v absolutní hodnotě znamená, že počet nezaměstnaných osciluje kolem 60 000 osob. Zatímco ještě v roce 2008 převažovaly ve skupině nezaměstnaných ženy, od roku 2009 vedou muži.

Krušnohorský okres na saské straně představuje ve srovnání se Spolkovou republikou

Německo region s velmi nízkou úrovní mezd a vysokou disponibilitou pracovních sil. Ač se u tohoto území jedná převážně o horské polohy, je hustota obyvatel více než 200 obyvatel na km<sup>2</sup> a s tím je spojena i značná hustota průmyslu a služeb. Z důvodu nedostatku lidských zdrojů a přizpůsobení se německému průměru stoupají v poslední době příjmy. Jde o to, aby zejména mladí lidé v regionu zůstávali.

Zatímco počet nezaměstnaných v Ústeckém kraji se v posledních letech výrazně nemění, v Krušnohorském okrese se podařilo jej snížit zhruba o třetinu - z 30 000 na 20 000 nezaměstnaných osob. Uvedené skutečnosti jsou patrné z následujících dvou grafů.



Zdroj: ÚP ČR, Krajská pobočka v Ústí nad Labem a Wirtschaftsförderung Erzgebirge

Počet uchazečů o zaměstnání v evidenci ÚP ČR k poslednímu dni sledovaného období. I přes mírný pokles nezaměstnanosti v roce 2011 zůstává Ústecký kraj regionem s nejvyšší nezaměstnaností.

NEUE AUFRUF

# Unterstützung der wirtschaftlichen Entwicklung des sächsisch-tschechischen Grenzraums

Die Kreiswirtschaftskammer Most mit ihrem deutschen Partner CAP Oelsnitz GmbH sind Partner des Projektes „Sächsisch-tschechischer Wirtschaftsraum - Neue Herausforderungen“ (ERE-0546-00), das aus dem Kleinprojektfonds im Programm Ziel 3 gefördert wird. Das Programm unterstützt die Zusammenarbeit von Sachsen und der Tschechischer Republik.

Im Rahmen des Projektes widmen wir uns systematisch den statistischen Angaben, die das wirtschaftliche und soziale Milieu in beiden Grenzregionen charakterisieren – auf tschechischer Seite ist dies der Bezirk Ústecký kraj und auf sächsischer Seite der Erzgebirgskreis. In der letzten Ausgabe hatten wir Informationen über die Grundstruktur der Unternehmensaktivitäten beiderseits der Grenze. In dieser aktuellen Ausgabe bringen wir ausgewählte Parameter aus dem Bereich Soziales bei – Schwerpunkt Beschäftigung:

- Zahl der Arbeitslosen im Bezirk Ústecký kraj (ÚK)
- Zahl der Arbeitslosen im Erzgebirgskreis (EK)

- Quote der Arbeitslosigkeit in ÚK und EK
- Quote der Beschäftigung in ÚK und EK
- Zahl der Erwerbepersonen in ÚK und EK
- Stundenlohn für die geleistete Arbeit in ÚK und EK

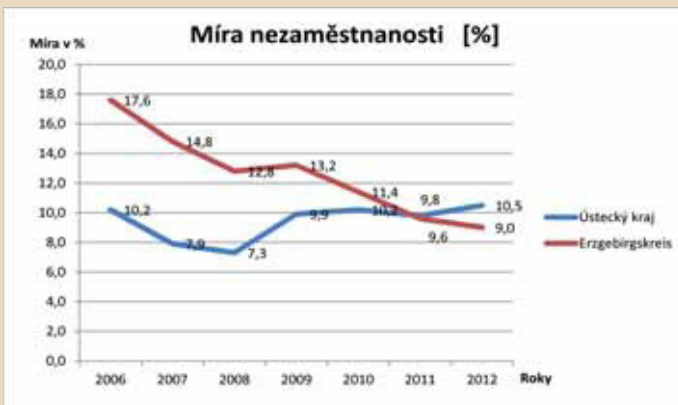
Der Bezirk Ústecký kraj weist langjährig im Rahmen der ganzen Tschechischen Republik die höchste Quote der Arbeitslosigkeit auf. Das bedeutet in absolutem Wert, dass die Zahl der Arbeitslosen sich um rund 60 000 Personen bewegt. Während es 2008 in der Gruppe der Arbeitslosen überwiegend Frauen waren, dominieren seit 2009 die Männer. Der Erzgebirgskreis auf sächsischer Seite stellt eine Region mit niedrigem Lohnniveau

und einer hohen Pendlerquote der Arbeitskräfte im Vergleich mit der Bundesrepublik Deutschland dar. Das Gebiet des Erzgebirgskreises ist vorwiegend Bergland und mit mehr als 200 Einwohner pro km<sup>2</sup> das dichtbesiedelteste Mittelgebirge in Europa. Der Erzgebirgskreis hat außerdem eine große Industriedichte aufzuweisen. Aufgrund des Mangels an „Human Ressourcen“ und der Notwendigkeit sich dem deutschen Durchschnitt anzupassen, steigen in der letzten Zeit die hiesigen Einkommen. Fachkräfte und vor allen junge Leute sollen in der Region bleiben: Während sich die Zahl der Arbeitslosen im Bezirk Ústecký kraj in den letzten 4 Jahren nicht bedeutend geändert hat, ist es im Erzgebirgskreis gelungen, diese allgemeinen um ein Drittel zu senken – aus 30 000 bis zu 20 000 Arbeitslosen. Die erwähnten Tatsachen sind aus folgenden zwei Grafiken ersichtlich.



Quelle: Arbeitsamt der Tsch. Republik, Bezirksniederlassung in Ústí nad Labem und Wirtschaftsförderung Erzgebirge

Zahl der Bewerber in der Evidenz des Arbeitsamts der Tsch. Republik zum Stichtag. Trotz einer mäßigen Senkung der Arbeitslosigkeit 2011, bleibt der Bezirk Ústecký kraj die Region mit der höchsten Arbeitslosigkeit.

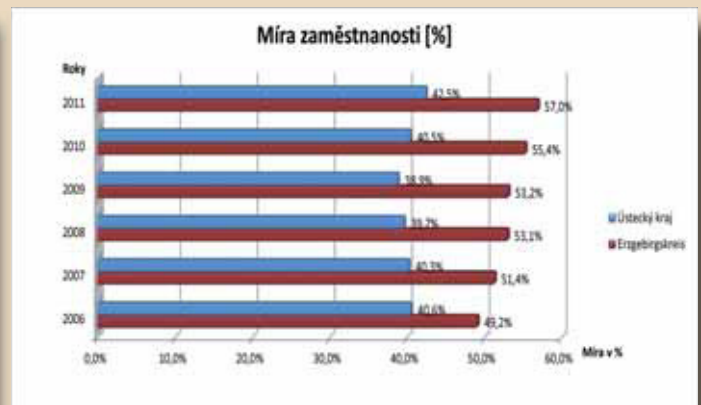


Zdroj: ÚP ČR, Krajská pobočka v Ústí nad Labem a Wirtschaftsförderung Erzgebirge

V Ústeckém kraji se dlouhodobě výrazně nemění podíl nezaměstnaných na obyvatelstvu ve věku 15–64 let (jedná se o poměr počtu dosažitelných uchazečů o zaměstnání ve sledovaném věku k počtu všech obyvatel Ústeckého kraje ve sledovaném věku v procentuálním vyjádření).

Nezaměstnanost v Krušnohorském okrese dlouhodobě (měřeno od roku 1990) enormně klesá. Zatímco před 23 lety byla registrována nezaměstnanost více než 25%, nyní je to méně než 10% nezaměstnaných. Jejich počet i nadále klesá. Přibývá stále více volných míst, především neobsazená místa v učňovských školách charakterizují v současnosti trh práce.

Je třeba upozornit, že v tomto případě nelze srovnávat absolutní čísla míry nezaměstnanosti na saské a české straně, protože ta jsou výsledkem po-

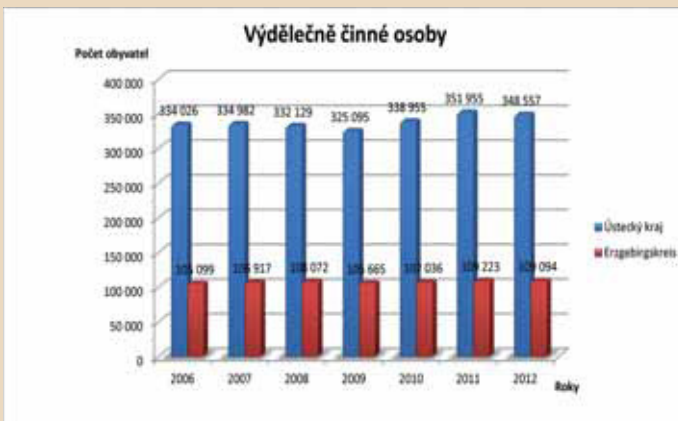


Zdroj: Krajská správa ČSÚ v Ústí nad Labem a Wirtschaftsförderung Erzgebirge

někud odlišných metod výpočtu. Nicméně lze velmi dobře porovnávat trendy vývoje daného parametru v Krušnohorském okrese a v Ústeckém kraji.

Jedná se o podíl počtu zaměstnanců a osob samostatně výdělečně činných, za které je odváděno sociální pojištění ke všem obyvatelům Ústeckého kraje v procentuálním vyjádření. Míra zaměstnanosti v Ústeckém kraji dlouhodobě výrazně zaostává za celorepublikovou úrovní.

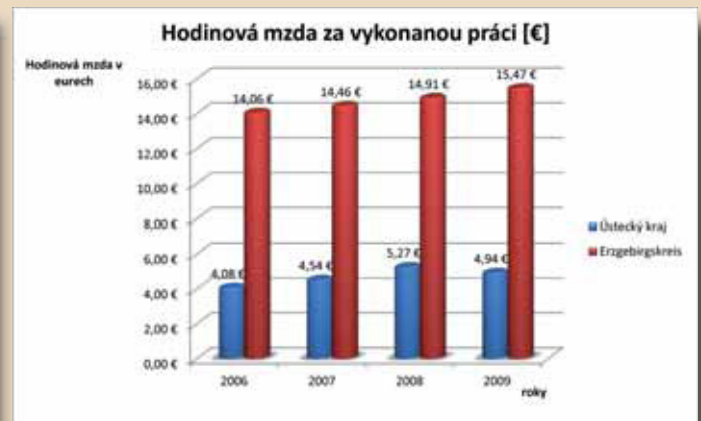
Krušnohorský okres má vysokou míru zaměstnanosti jak v porovnání se Saskem, tak i s Německem. Je to způsobeno především tradičně vysokou zaměstnaností žen, která je podmíněna např. dostatečným počtem míst v dětských zařízeních. Míra zaměstnanosti měla v letech 2006–2011 mírně stoupající tendenci.



Zdroj: Okresní správy sociálního zabezpečení v Ústeckém kraji a Wirtschaftsförderung Erzgebirge

Jedná se o počet zaměstnanců a osob samostatně výdělečně činných, za které je odváděno sociální pojištění. V Ústeckém kraji se jedná o cca 350 000 osob, přičemž v posledních letech vykazuje toto číslo stoupající tendenci. Lze předpokládat, že tento nárůst je tvořen vzrůstem počtu osob, které se pouštějí do samostatného podnikání.

Počet zaměstnanců platících povinné sociální pojištění v Krušnohorském okrese v posledních letech stoupá a drží se nyní na vysoké úrovni. Mnohé podniky se chtějí dále rozrůstat a hledají nové lidi. V současnosti dochází na základě nepříznivého demografického vývoje a pohybu obyvatelstva k enormnímu úbytku počtu obyvatel v Krušnohoří. V příštích letech nemůže region potřeby pracovních sil krýt z vlastních zdrojů. Proto je patrný velký zájem o příliv obyvatel z vnitrozemí i ze zahraničí do tohoto krušnohorského regionu.



Zdroj: Krajská správa ČSÚ v Ústí nad Labem a Wirtschaftsförderung Erzgebirge

Jedná se o peněžní plnění nebo naturální mzdy za práci, kterou zaměstnanec vykonal v pracovním poměru. Jsou to základní mzdy a platy, příplatky a ostatní složky mzdy nebo platu. Jedná se o mzdy bez ostatních osobních nákladů snížené o náhrady mzdy. V Ústeckém kraji vykazuje hodinová mzda v letech 2006–9 spíše stagnaci nebo jen velmi mírný nárůst.

Hodinové mzdy jsou v Krušnohorském okrese ve vztahu k Sasku a Německu velmi nízké. Za povšimnutí stojí, že v údajích jsou obsaženy všechny platby zaměstnavatele včetně sociálních odvodů. Úroveň mezd v Krušnohorském okrese je velmi diferencovaný rozdíly nejsou jen mezi různými odvětvími, nýbrž i uvnitř odvětví, liší se od podniku k podniku. Zvláště pak v oborech služeb, obchodu a gastronomie se vyplácí nízké mzdy.

Úřad OHK Most

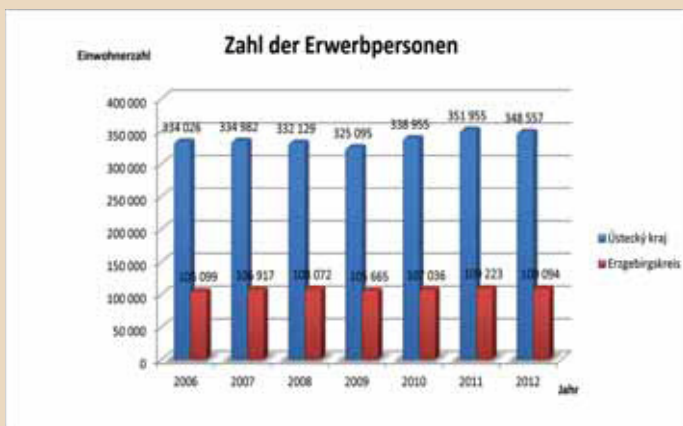


Quelle: Arbeitsamt der Tsch. Republik, Bezirksniederlassung in Ústí nad Labem und Wirtschaftsförderung Erzgebirge GmbH

Im Bezirk Ústecký kraj ändert sich nicht langfristig der Anteil der Arbeitslosen zu Bevölkerung im Alter 15 – 64 Jahre (es handelt sich um das Verhältnis der Zahl erreichbarer Bewerber um eine Arbeit in dem betrachteten Alter zur Zahl aller Einwohner des Bezirkes Ústecký kraj im betrachteten Alter in prozentueller Darstellung).

Die Arbeitslosigkeit im Erzgebirgskreis ist seit 1990 enorm gesunken. Vor 23 Jahren war die Arbeitslosquote mehr als 25%, heute sind weniger als 10% arbeitslos. Ihre Zahl wird auch weiterhin zurückgehen. Die Zahl der freien Arbeitsplätze erhöht sich, insbesondere nicht besetzte Lehrstellen charakterisieren derzeit den Arbeitsmarkt.

Es ist notwendig, darauf aufmerksam zu machen, dass in diesem Fall die Zahlen der Arbeitslosenquote auf tschechischer und deutschen Seite nicht vergleichbar sind, weil unterschiedliche Berechnungsmethoden angewandt werden.

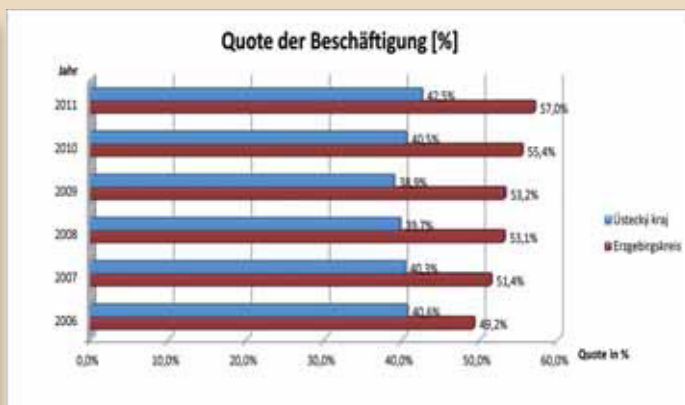


Quelle: Kreisverwaltungen des Sozialen im Bezirk Ústecký kraj und Wirtschaftsförderung Erzgebirge GmbH

Die Zahl der sozialversicherungspflichtigen Beschäftigten im Erzgebirgskreis steigt in den letzten Jahren und verbleibt derzeit auf einem hohen Niveau. Viele Unternehmen wollen sich weiter entwickeln und suchen neue Leute. Durch die nachteilige demografischen Entwicklung und die räumliche Bewegung der Bevölkerung ist die Einwohnerzahl im Erzgebirge enorm zurückgegangen. In den kommenden Jahren kann die Region den Bedarf nicht aus eigenen Quellen decken. Deshalb besteht großes Interesse an einer Zuwanderung von Einwohnern aus dem Binnenland oder Ausland in die Erzgebirgsregion.

Es handelt sich um einen Anteil der Arbeitnehmer und erwerbstätige Personen, die die Sozialversicherung abführen zu allen Einwohnern des Bezirkes Ústecký kraj in der prozentuellen Äußerung. Die Beschäftigungsquote hat langfristig einen Rückstand im Vergleich mit der Ebene der ganzen Republik.

Der Erzgebirgskreis hat eine hohe Beschäftigungsquote innerhalb Sachsens und Deutschlands. Dies ist durch die traditionell hohe Beschäftigung der Frauen und genügende Kapazität an den Kindertageseinrichtungen begründet.



Quelle: Bezirksverwaltung des Tsch. Statistischen Amtes in Ústí nad Labem und Wirtschaftsförderung Erzgebirge GmbH

Jedoch kann man sehr gut die Entwicklungstendenzen der betrachteten Parameter im Erzgebirgskreis und Bezirk Ústí nad Labem vergleichen.

Es handelt sich um den Anteil der Arbeitnehmer und der erwerbstätigen sozialversicherungspflichtigen Personen zu allen Einwohnern des Bezirkes Ústecký kraj in Prozent. Die Quote der Beschäftigung bleibt langfristig wesentlich zurück hinter dem Niveau der ganzen Tsch. Republik.

Der Erzgebirgskreis hat eine hohe Beschäftigungsquote im Vergleich Sachsens und Deutschlands. Dies ist durch die traditionell hohe Beschäftigungsquote bei Frauen und genügend Kapazitäten an den Kindertageseinrichtungen begründet.

Die Beschäftigungsquote hatte in den Jahren 2006 – 2011 mäßig steigende Tendenz. Beeinflusst wurde diese Entwicklung durch einen erhöhten Anteil von Existenzgründern in dieser Zeitperiode.



Quelle: Bezirksverwaltung des Tsch. statistischen Amtes und Wirtschaftsförderung Erzgebirge GmbH

Die Beschäftigungsquote hat in den Jahren 2006 – 2011 mäßig steigende Tendenz. Es handelt sich um finanzielle Leistungen oder Naturallohn für die Arbeit, die der Arbeitnehmer im Arbeitsverhältnis geleistet hat. Es sind Grundlöhne und Verdienste, Vergütungen und andere übrige Teile des Lohns oder Verdienstes. Es handelt sich um Löhne ohne übrige Personalkosten, abzüglich Lohnschädigungen. Im Bezirk Ústecký kraj weist der Stundenlohn in den Jahren 2006 – 2009 mehr eine Stagnation oder nur sehr wenig Wachstum auf.

Die Arbeitslöhne im Erzgebirgskreis sind bezogen auf Sachsen und Deutschland sehr niedrig. Zu beachten ist, dass die Zahlen alle Leistungen des Arbeitgebers beinhalten, inklusive soziale Abzüge. Das Niveau der Löhne im Erzgebirgskreis ist sehr differenziert, Unterschiede sind nicht nur zwischen verschiedenen Branchen zu verzeichnen, sondern auch innerhalb einer Branche von Unternehmen zu Unternehmen. Insbesondere in den Branchen Dienstleistungen, Handel und Gastronomie bezahlt man relativ niedrige Löhne.